

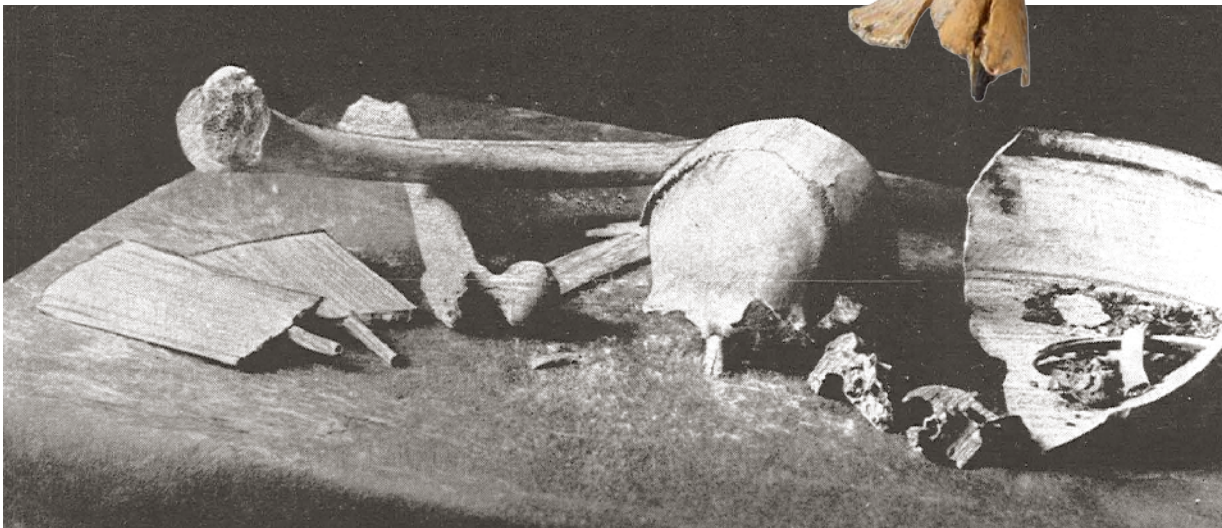
Záhada čáslavské kalvy

Největší český vojevůdce Jan Žižka nepadl v bitvě, takže se jeho tělo neztratilo v bitevním zmatku, přesto dosud nevíme zcela jistě, kde spočívají jeho ostatky. Patřila lebka z Čáslavi, na niž ukazuje mnoho indicií, skutečně jemu?

AUTOŘI David John, Filip Velímský, Michaela Dvořáková, Ivo Světlík, Kateřina Pachnerová Brabcová

První výzkum souboru ostatků takzvané čáslavské kalvy provedl v roce 1910 Jindřich Matiegka, zakladatel české antropologie a pozdější rektor Karlovy univerzity. Prvotní ohledání vyznělo skepticky: „*Na lebce jsou všechny švy zachovány, což svědčí pro mladý věk, kdežto Žižka byl při smrti starcem.*“ Po podrobnějším prostudování se však Matiegka nakonec přiklonil k názoru, že kalva je autentická. Zachovalost lebečních švů považoval za pouhou indikaci pravděpodobného věku jedince, s tím, že ji nelze použít ke spolehlivému určování dožitého věku, mimo jiné proto, že u malé části populace švy přetrvávají až do vysokého stáří.

Naopak silný argument možné pravosti pro něj představovaly údajné stopy sečného poranění levé očníce. Rána, utržená před ukončením vývoje jedince, podle něj musela zasáhnout i oční bulvu a způsobit výraznou asymetrii a trvalou deformaci obličeje. Jednookost zřejmě nebyla v minulosti ničím výjimečným, šlo však zpravidla o následek infekcí. Naopak sečné poranění oka dítěte lze považovat za zcela raritní i ve středověkém kontextu. Dále na základě vnějších znaků, křehkosti a rychlého rozpraskávání kostí v důsledku vysychání Mateigka soudil, že ostatky byly uchovávány



❖ Část lebky, takzvaná čáslavská kalva, která je připisována Janu Žižkovi

❖ Kosterní pozůstatky z čáslavského nálezu včetně kalvy na fotografii pořízené několik dnů po vyzvednutí roku 1910

» **Publikace**
k čáslavskému
nálezu z roku 1910

ve vlhkém prostředí, což by odpovídalo uložení v provlhklém výklenku čáslavského kostela. Kombinace těchto poznatků, spolu s dobrozdáním slavného architekta Kamila Hilberta, který vedl rekonstrukci čáslavského chrámu, že díky neporušenému nátěru zdi lze zazdění výklenku položit nejpozději do 17. století, vedla antropologa k jednoznačnému přesvědčení, že se jedná o skutečné ostatky Jana Žižky.

IDENTIFIKACE MÁ TRHLINY

Svémi závěry si Matejka vysloužil oprávněnou kritiku. Zpochybněny byly zejména jeho snahy porovnávat ostatky s vyobrazeními Jana Žižky (žádné věrohodné neexistuje), prohlášení o oploštění stehenní kosti (typické pro raně

Jeniček, takže diskuse nad antropologickým posudkem probíhala ve vypjaté atmosféře. Matejka se s kalvou proto vypravil do zahraničí získat posudky od dalších významných antropologů. Dobrozdání uznávaných profesorů z Berlína, Paříže, Štrasburku, Vídně nebo Krakova sice podpořila hlavní Matiegkova zjištění, ale rozpačitý pocit z podezřelých okolností nálezu přetrvával (viz str. XX).

Tvrzení, že čáslavský kostel posloužil jako místo uložení Žižkových ostatků, napadl historik Josef Vítězslav Šimák. Podle jeho výkladu šlo pouze o symbolický Žižkův hrob, který byl až v průběhu 16. století mylně ztotožněn se skutečným, zapomenutým hrobem v Hradci Králové. Hlavním argumentem mu byla absence věrohodného, soudobého pramene dokládajícího přesun ostatků do



Svůj závěr Vlček přehodnotil v sedmdesátých letech, když přešel k novému odvážnému výkladu, že zdrsnělé a zvápenatělé plošky nad pravou očníci vznikly v důsledku hojení těžkého krvavého výronu – známého zranění druhého Žižkova oka u Rabí. „Takové nálezy nelze opakovaně zjistit ani v několikamilionové sérii“, prohlásil Vlček, „a proto je možno čáslavskou kalvu s největší pravděpodobností považovat za autentické pozůstatky Jana Žižky z Trocnova“. Tento jeho výklad však nenašel širší podporu mezi dalšími antropology, a současně sklidil i ostrou kritiku mezi historiky, kteří opětovně poukazovali na panující nejistotu ohledně Žižkova uložení v Čáslavi, a především podezřelé okolnosti nálezu.

Další zkoumání čáslavského souboru inicioval v osmdesátých letech spisovatel Miroslav Ivanov. Přes velké úsilí a počet zapojených nových metod tento výzkum nedosáhl žádných podstatných zlomových zjištění. Asi nejzajímavější výsledky přinesl maďarský antropolog Imre Lengyel, který pomocí takzvané paleosérologické analýzy a parametrů v referenční populaci přisoudil lebku a část kostí muži ve věku 61–65 let.

NOVÝ VÝZKUM, NOVÉ OTÁZKY

Poslední revize výzkumu čáslavského souboru takzvaných Žižkových ostatků byla zahájena v roce 2022. Díky uvedení do provozu urychlovačové hmotnostní spektrometrie v Ústavu jaderné fyziky AV ČR se otevřela možnost datovat nález pomocí této nejpokročilejší formy radiouhlíkového datování, které je velmi přesné. Z kalvy, některých dalších kostí i jiného doprovodného materiálu byly odebrány vzorky (malá sub-gramová množství) a podrobeny radiouhlíkové

Koincidence výjimečných rysů na čáslavské kalvě je pozoruhodná, nezpochybnitelný důkaz její pravosti ale nepředstavuje

středověké nebo starší období), označení některých morfologických rysů za odpovídající období Žižkova života nebo interpretace poškození temenní kosti jakožto možného bojového zranění. Kritizován byl i odhad pohlaví a věku.

Ve stejném období, kdy Matiegka publikoval své závěry, došlo k odhalení podvrhů a fabulací, jichž se kolem nálezu dopustil čáslavský učitel Václav Vladimír

Čáslavi. Samotné přemístění totiž prvotně zmiňuje až vratislavský rukopis *Starých letopisů českých*, který však pochází teprve z přelomu 15. a 16. století.

SLOVUTNÝ ANTROPOLOG NA SCÉNĚ

Nový antropologický výzkum vedený v šedesátých letech antropologem Emanuelém Vlčkem potvrdil jednookost jedince, jemuž kalva patřila, a to v důsledku sečného zranění v mladém věku. Vlček zároveň překlasifikoval prohloubeninu na kosti temenní na druhotné poškození, a naopak nově poukázal na viditelná oploštění a hladkosti na lebce. Ty vykládal jako důsledek dlouhodobého působení tlaku, například při častém nošení přílby. Pozornost znovu věnoval také problematice určení věku jedince na základě srůstu lebečních švů. Podle nejčastěji užívaného schématu Henriho Victora Valloise, rozšířeného o možné variace, dospěl antropolog k poměrně širokému odhadu stáří zesnulého na 20 až 70 let. Na závěr svého výzkumu pak konstatoval, že „morfologická fakta zjištěná na lebce pravosti neodporují, pokud ta bude prokázána historicky, sama morfologie ji nemůže ani vyloučit, ani potvrdit“.

URČOVÁNÍ STÁŘÍ

KOLIK MU BYLO?

Současná antropologie se k problematice určování dožitého věku z kosterních nálezů staví opatrně. Namísto kalendářního věku (počet roků od narození do smrti jedince) se odhaduje biologický věk (věk obvyklý pro míru pozorovaného opotřebení kostry). Odchylka může být v tomto případě velká, zejména u jedinců starších 30 let, kdy dominantní roli přebírají genetické a epigenetické faktory, jako jsou například množství a kvalita stravy, životní styl či zdravotní stav. Výsledek přitom může také silně ovlivnit volba referenční populace, hladina pravděpodobnosti, na které se výsledek požaduje, a konečně i počet znaků opotřebení, jaký se pro hodnocení kostry dochoval. V případě paleosérologické analýzy do odhadu věku vnáší nejistotu kromě volby referenční populace také vliv okolního prostředí na uložené ostatky.

analýze. Výsledky ukázaly, že kalva a žebro náleží jedincům nebo jedinci, který žil v období druhé poloviny 14., nebo na začátku 15. století. Všechny ostatní zkoumané ostatky a předměty jsou pak odlišného stáří, převážně mladší, a nemohou mít tudíž s Žižkou žádnou souvislost.

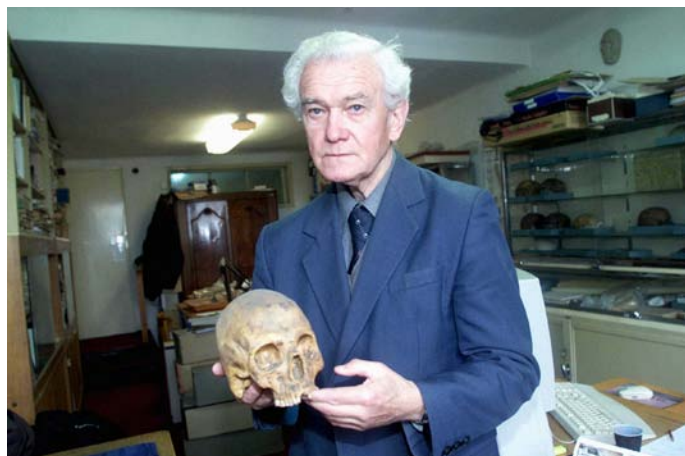
Při interpretaci je důležité si uvědomit, že datován je kostní kolagen, který se utváří v celém průběhu života jedince, a nikoliv vlastní doba úmrtí jedince. Rychlost obnovy kolagenu je závislá na řadě faktorů, mezi nimi na genetické výbavě, stravě, životním stylu, prodělaných zraněních a onemocněních a v neposlední řadě na typu kosti. V případě lebeční kosti se předpokládá její pomalejší obnova, a proto získané radiouhlíkové stáří lebky bude posunutější k mladším etapám života jedince. Naopak data pocházející z rychleji se obnovujícího kolagenu kostí žeberních většinou lépe odpovídají době smrti.

Vydeme-li z předchozích předpokladů a současně předběžně akceptujeme možnost, že datovaná kalva i žebro patří jedné a téže osobě, můžeme říct, že dotyčný jedinec zemřel patrně v prvních desetiletích 15. století. Tuto hypotézu

by měl ověřit plánovaný pokus o extrakci a následnou analýzu DNA z obou kostí. Identický rozbor by mohl odhalit i zbytky případných dalších DNA, například bakterií dýmějového moru *Yersinia pestis*. Toto onemocnění totiž bývá v některých historických pramenech uváděno jako příčina úmrtí Jana Žižky. Výsledky DNA by mohly být potenciálně použity také k hledání genetických příbuzných mezi šlechtickými rody, u kterých se spekovalo o možné příbuzenské vazbě k Janu Žižkovi (rody z Dubé, z Koclířova, z Doudleb, z Červené, z Jemničky a další).

NEROZLUŠTITELNÁ HÁDANKA?

V rámci žádného z předchozích výzkumů se nezjistila skutečnost, která by nezvratně a beze vší pochybnosti vylučovala možnost, že by čáslavská kalva mohla náležet Janu Žižkovi. Antropologický i radiouhlíkový odhad biologického věku lebky není v rozporu s předpokládaným věkem a dobou úmrtí husitského hejtmana. Výsledky DNA mohou teoreticky ještě přinést další informace, jako je upřesnění doby



🔥 **Antropolog Emanuel Vlček zkoumal kosterní pozůstatky řady osobností českých dějin**

úmrtí jedince, ale vzhledem k tomu, že nejsou k dispozici žádné ostatky Žižkových historicky doložených příbuzných, ani se neví, zda skutečně zemřel na dýmějový mor, definitivní rozřešení zajistit nedokážou. Koincidence výjimečných rysů na čáslavské kalvě je pozoruhodná, nezpochybnitelný důkaz její pravosti ale nepředstavuje. Závěrem je třeba dodat, že pokud bychom nehodnotili pouze lebeční kost samotnou, ale všechny předměty z nálezu, závěry pro možnou autentičnost by byly podstatně méně příznivé. «

Článek vznikl ve spolupráci s Ústavem jaderné fyziky AV ČR, Fakultou jadernou a fyzikálně inženýrskou ČVUT, Archeologickým ústavem Praha AV ČR a Městským muzeem a knihovnou Čáslav

« **Rekonstrukce Žižkovy podoby na základě čáslavské kalvy podle Emanuela Vlčka**

LITERATURA:

Ivanov, Miroslav: Kdy umírá vojevůdce aneb Záznam o zkoumání života i smrti Jana Žižky, kdysi čeledína krále Václava, poté horlítele pro zákon Kristův obzvláštní. Praha 1982

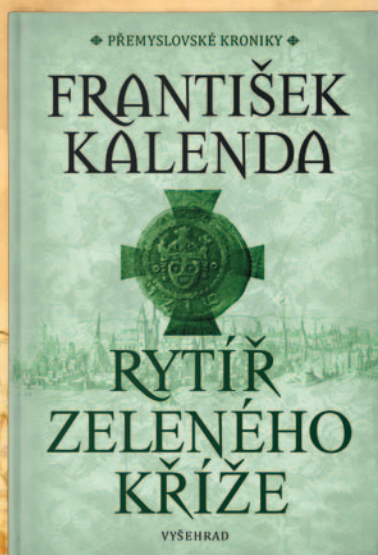
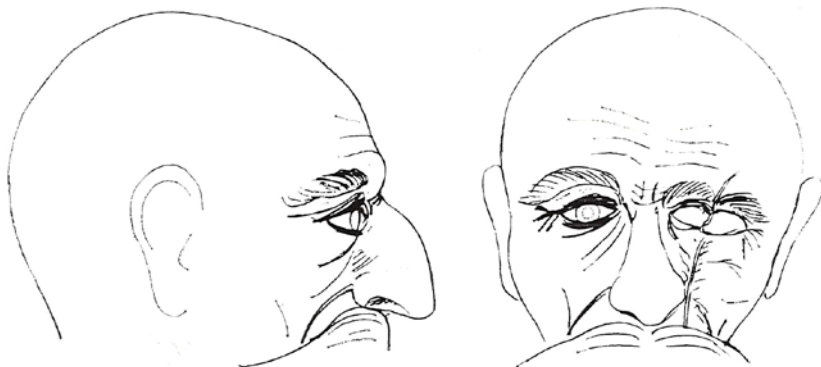
Šimák, Josef Vítězslav: Kde byl Žižka pochován? In: Český časopis historický 18, Praha 1912, s. 7–20

Šmahel, František: Záhada dvou Žižků a Žižkova věku. In: Husitský tábor 3, Tábor 1980, s. 5–51

Vlček, Emanuel: Čáslavská kalva – pravděpodobný pozůstatek Jana Žižky z Trocnova – v konfrontaci s historickými prameny. Jihočeský sborník historický 43, České Budějovice 1974, s. 50–60

Zpráva o novém prozkoumání tzv. čáslavského nálezu. Památky archeologické, Praha 1968, s. 249–266

inzerce



Z KŘÍŽOVÝCH VÝPRAV K PALÁCOVÝM INTRIKÁM

Malomocenstvím stížený Mikuláš, posel rytířského řádu svatého Lazara, se roku 1212 vrací ze Svaté země do Čech. Má za úkol přesvědčit krále Přemysla Otakara I. k podpoře křižáků, ale také se touží setkat s Barborou, s níž se kdysi nesměl oženit. Po příjezdu do Prahy zjistí, že Barbora byla zavražděna a její syn, možná jeho dítě, zmizel. Mikuláš spojuje síly s manželem své staré lásky a pražskými lazariány, aby našli Barbořiny vrahy – a odhalili spiknutí sahající do nejvyšších pater Pražského hradu.